



AAN DIRECTIE & BESTUUR VAN DE WONINGBOUWCORPORATIE YMERE

Amsterdam 4 juni 2018

*U staat op het punt het Grand Vista gebouw
gelegen tussen Jodenbreestraat en Waterloo plein
een ARCHITECTONISCH & SOCIAAL MONUMENT
aan te tasten...*

Werkgroep Architectonisch Archief Dik Tuijnman

AAN DIRECTIE & BESTUUR VAN DE WONINGBOUWCORPORATIE YMERE

t.a.v. van de voorzitter van de directieraad Mevrouw Karin Laglas
Jollemanhof 21, 1019 GW Amsterdam

Geachte mevrouw Laglas,

U staat op het punt het Grand Vista gebouw gelegen tussen Jodenbreestraat en Waterlooplein, een ARCHITECTONISCH & SOCIAAL MONUMENT, aan te tasten.

Onze positieve benadering van oktober 2017 in de vorm van een "Verzoek tot Aanpassing" aan u gericht, inhoudend een gedocumenteerd en gevisualiseerd betoog, heeft u naast u neergelegd. Het aangaan van een gesprek met ons heeft u rigoureuus afgewezen, terwijl het een pand betreft dat onder zeer uitzonderlijke omstandigheden gerealiseerd is, een pand dat niet enkel 'architectonisch', maar ook 'sociaal historisch' een verhaal vertelt over de geschiedenis van het gebied Jodenbreestraat-Waterlooplein.

U weet dat het Gran Vista gebouw in het kader van 'aanwijzingen tot monument post 1965' als een van de eersten in aanmerking komt om een monumenten-status te krijgen.

U moet als woningbouwcorporatie op de hoogte zijn van de in oktober 2017 gepubliceerde 'waardebepaling' van Gert Eijkelboom en Gerrit Vermeer van het Genootschap Amstelodamum, Erfgoedcommissie van het Gran Vista gebouw. (zie bijlage: acvt5).

De positieve reactie van het Bureau Monumentenzorg en Archeologie is u bekend, evenals het feit dat enkele leden van de Welstandcommissie het nu betreuren dat het door u ingediende 'Leefbaarheidsplan' in 2016 (in uw opdracht en volgens uw programma van eisen uitgewerkt door het architectenbureau VanSchagen Architecten) destijds onvoldoende kritisch bekeken is. Enkele leden van die commissie behoren nu tot voorstanders van aanwijzing tot monument van Gran Vista.

Het zal u eveneens niet ontgaan zijn dat Dirk van den Heuvel architectuur-onderzoeker aan de Technische Universiteit Delft op 29 mei 2018 op ArchiNed een artikel plaatste over Gran Vista waarbij hij met name de stedenbouwkundige innovatie van het gebouw benadrukt:

"Gebouwen moeten (...) als het ware geworteld zijn in hun directe omgeving en ook voeding teruggeven aan de buurt. Functiemenging met bedrijvigheid is belangrijk, wat uitdrukking krijgt in allerlei bijzondere functionele elementen, zoals de betwiste trap omhoog inclusief het galerijtje aan de zijgevel. Het is vergelijkbaar met de stoep en trapjes bij grachtenpanden: er is het hoofdvolume van het gebouw en daar waar het gebouw de grond en straat aanraakt hecht het zich met allerlei overgangselementen, stoepen, trapjes, uitbouwjes, aan de directe omgeving. Het 'straktrekken' van het volume gaat tegen de geest van deze architectuur in."

<https://www.archined.nl/2018/05/recherche-patiente-2-strijd-om-de-stad>

Afgelopen donderdag was er een ceremonie in de Nieuwmarktbuurt waarbij twee voormalige activisten (Auke Bijlsma, Aktiegroep Nieuwmarkt) en Theo Bosch (architect en stedenbouwkundige) geëerd werden door twee bruggen naar hen te vernoemen. Bij die gelegenheid hebben wij bij de aanwezigen een oproep uitgedeeld om ons te steunen in onze afwijzing van het huidige renovatieplan, dat wij definiëren als een

LETTERLIJKE AANRANDING VAN HET GRAN VISTA GEBOUW.

De handtekeningenlijsten van die bijeenkomst en steun treft u hierbij aan. (Zie bijlage: petitielijsten met handtekeningen)

Nogmaals, het gaat ons om drie ingrepen:

- 1) de wijze van afsluiten van afvlakken van de bewonersingang aan de Houtkopersdwarsstraat;
- 2) het slopen van één trap van de gaanderij aan de Houtkopersdwarsstraat;
- 3) het slopen van de toegangstrappen aan het Waterlooplein en het afvlakken en hoekig maken van de door Dik Tuijnman ontworpen sculptuur van de verschillende toegangen (zie bijlage acvt11 'andere en eenvoudiger aanpassingen..')

Dat renovatie door woningcorporaties anders kan is pal over de brug te zien bij de wijze waarop de woningtoegangen van het Pentagon gebouw, ontwerp van Theo Bosch en Aldo van Eyck, in stijl aangepast zijn.

Wij verzoeken nogmaals om op korte termijn een gesprek over de herziening van bovengenoemde drie ingrepen, waarbij wij concrete voorstellen hebben voor detaillering en behoud van de karakteristiek van het gebouw.

Wij zullen u deze week hierover benaderen voor een afspraak.

Namens **Werkgroep Architectonisch Archief Dik Tuijnman**

Radboud van Beekum (ontwerper publicist)

Frank Smit (architect/publicist)

Jianho Kwa (architect)

Tjebbe van Tijen (archivaris/kunstenaar/actievoerde Jodenbree/Waterlooplein 1976-1986)

Frank Smit

Verversstraat 29 1011HZ Amsterdam

telefoon: 020 6270844

PS Wij hebben ons in deze kwestie ook gewend tot B&W en de gemeenteraad, voorts zullen wij deze respectloze wijze van omgaan met architectonisch erfgoed ook als discussiepunt inbrengen bij de Amsterdamse Federatie van Woningcorporaties.

Bijlagen:

- acvt5 waardebeplanning Gran Vista
- petitielijsten met handtekeningen
- acvt11 andere en eenvoudiger aanpassingen'

Waardebepaling

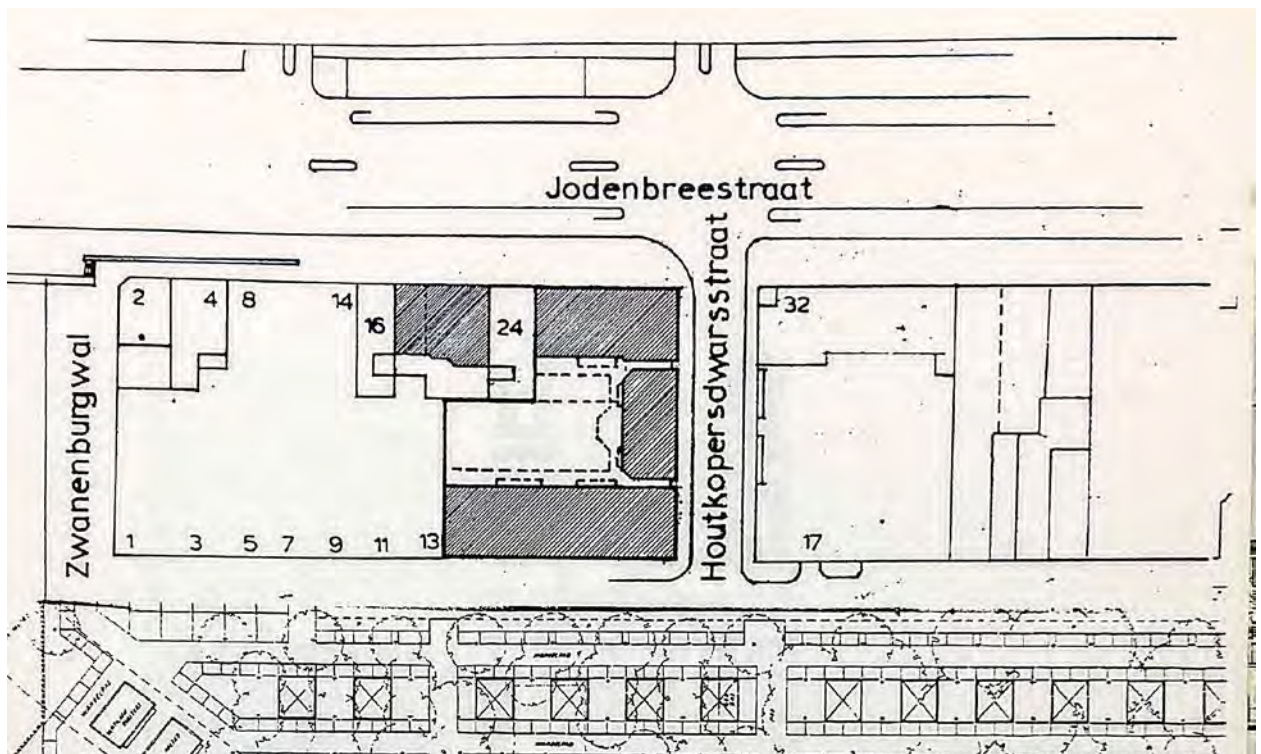
wooncomplex Gran Vista, Amsterdam

Gert Eijkelboom en Gerrit Vermeer
Genootschap Amstelodamum, Erfgoedcommissie

oktober 2017



Bovenste foto omslag: de pleinwand aan et Waterlooplein. Foto Radboud van Beekum.



Afb. 1. Situering Gran Vista (gearceerd). Tekening Dik Tuijnman. Archief Dik Tuijnman.

Identificatie

Naam: Gran Vista

Adres: Jodenbreestraat 20-22, 54-92, Waterlooplein 31-125

Architect: Th.A.P.C. (Dik) Tuijnman

Opdrachtgever: Gemeentelijk Woningbedrijf

Ontwerptijd: 1978-1981

Bouwtijd: 1981-1984

Geschiedenis

Het project

Het project kwam tot stand in een periode waarin de wederopbouwplannen met brede doorbraken voor verkeerswegen en plannen voor grootschalige kantoorfuncties het veld ruimden voor een meer behoudende aanpak, waarin de bestaande stedelijke structuren het uitgangspunt vormden en de woonfunctie, aangevuld met gemengde kleinschalige bestemmingen, centraal bleef staan. Na een periode van grootschalige sloop, vooral ook in de Nieuwmarktbuurt, begon in de loop van de jaren zeventig de stadsvernieuwing, met een zorgvuldige inpassing van blokken met voornamelijk woningen in de gaten binnen het bestaande stedelijke weefsel. Gran Vista behoort tot de vroegste voorbeelden van de stadsvernieu-

wing die, voorbereid in de jaren zeventig, in de jaren tachtig momentum kreeg.

Het gat in het blok met het Rembrandthuis, dat met Gran Vista werd gevuld, was ontstaan door ontakeling van panden tijdens de Tweede Wereldoorlog en daaropvolgende sloop. Daarna bleef het terrein lang braak liggen. In de oorspronkelijke plannen had het blok een kantoorbestemming moeten krijgen. De planvorming van deze kantoren stuitte echter op bezwaren. De Engelse projectontwikkelaar Gran Vista diende in januari 1974 een plan in voor een kantoorgebouw, dat zich eveneens uitstrekte over het uit omstreeks 1900 daterende Saskiahuis van de architecten A. Jacot en W. Oldewelt. In augustus van hetzelfde jaar wezen B en W dit plan echter af vanwege de al te grote schaal. Het architectenbureau Jan Brouwer Ass. uit Den Haag paste de plannen aan, maar de schoonheidscommissie Oude Stad keurde deze plannen af in mei 1975.¹

De schoonheidscommissie toonde zich inschikkelijker naar een tweede plan van Gran Vista, waarbij het Saskiahuis voorlopig zou blijven staan en er voor de rest wisselingen in hoogte toepassing zouden vinden, die de 'steriliteit van de nieuwbouw' konden verhullen. Een derde plan van Brouwer voor Gran Vista kwam in december 1976 wel door de

¹ Archief Dik Tuynman, dozen Gran Vista; Radboud van Beekum, 'Dik Tuijnman (1937-2016), zoekend naar alternatieven', *Binnenstad* 278, 50 (2016), 86-87.



Afb. 2. De gevels aan de Jodenbreestraat en de Houtkopersdwarsstraat in mei 1986.. Foto Dienst Ruimtelijke Ordening, Stadsarchief Amsterdam.



Afb. 3. De hoek Jodenbreestraat en Houtkopersdwarsstraat. Foto auteurs, 2017.



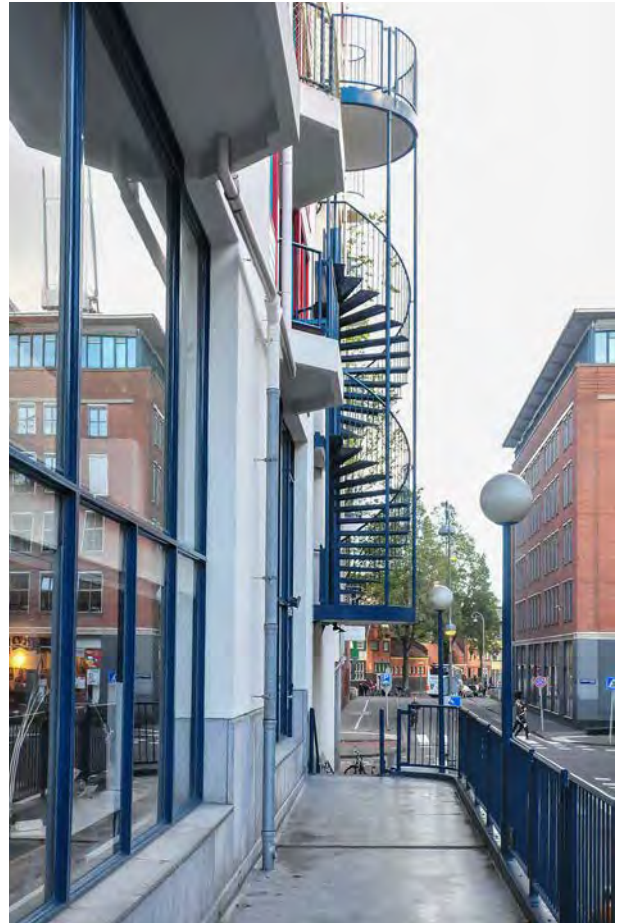
Afb. 4. De gevel aan de Houtkopersdwarsstraat. Foto auteurs, 2017.



Afb. 5. Opgang in de Houtkopersdwarsstraat aan de kant van de Jodenbreestraat. Foto auteurs, 2017.

commissie, nadat er uitdrukkelijk op was gewezen dat de nieuwbouw zich in de eerste plaats voegde naar het Burgemeester Tellegenhuis, in de volksmond het Maupoleum genoemd, aan de noordzijde van de Jodenbreestraat, en het te bouwen stadhuis aan de kant van het Waterlooplein. Dit plan leidde echter tot protesten van de bewoners en tot het raadsadres *Jodenbreestraat*. *Hier horen geen kantoren. Protest tegen de plannen van 'Gran Vista'*, aangeboden op 26 augustus 1977. Hierin eisten de bewoners dat de bouwaanvraag voor Gran Vista aangehouden zou worden. Zij stelden een overleg voor tussen Gran Vista, woningbouwverenigingen en overheidsinstanties over mogelijkheden van verwerving van de betreffende gaten in de bebouwing door de stedelijke overheid of een woningcorporatie en voor de toepassing van de toenmalige locatiesubsidiereregeling. Deze regeling voorzag erin dat het rijk bijpaste in geval van dure grondaankopen om zo sociale woningbouw mogelijk te maken. De gemeente kocht de grond inderdaad aan.

In eerste instantie zag de in 1978 als wethouder



Afb. 6. Galerij langs de winkels/bedrijfsruimten in de Houtkopersdwarsstraat. Foto auteurs, 2017.

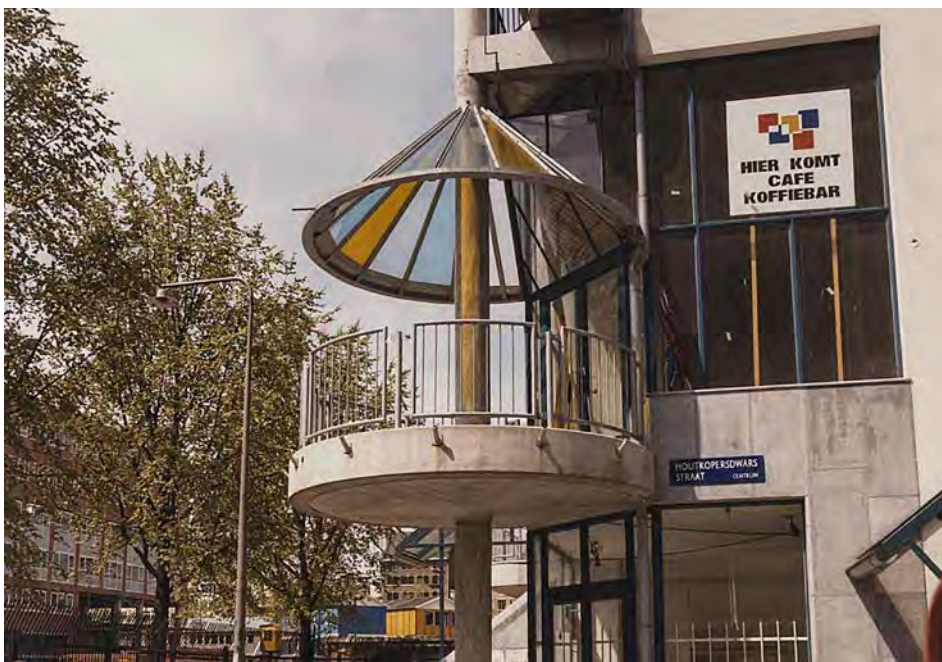
aangetreden wethouder Jan Schaeffer alleen kans hier premiekoopwoningen te realiseren, aangezien de bouwkosten te hoog zouden uitvallen voor sociale woningbouw. De wederopbouwgroep Jodenbreestraat gaf vervolgens Dik Tuijnman opdracht voor een alternatief ontwerp met sociale huurwoningen. Daarbij moest Jodenbreestraat 24, het Titushuis, dat geïsoleerd was komen te staan door afbraak aan weerszijden, gehandhaafd blijven. Een andere eis betrof een opslag voor de markt op het Waterlooplein en winkels in de plint. Aanvankelijk dacht Tuijnman te kunnen volstaan met 58 woningen en vijf bouwlagen aan het Waterlooplein, maar gelet op de financiële haalbaarheid kwamen hier gedeeltelijk ook acht bouwlagen en werd het programma uitgebreid tot 62 woningen. De welstandcommissie, die de schoonheidscommissie had opgevolgd, liet zich lovend uit over het plan en sprak van een monumentaliteit 'die zelden bij woningbouw voorkomt'. De reeds ingeburgerde naam Gran Vista bleef gehandhaafd.



Afb. 7. Hoekpaviljoen en opgang galerij aan de Houtkopersdwarsstraat. Foto auteurs, 2017.



Afb. 8. De gevel aan het Waterlooplein, mei 1986. Foto Dienst Ruimtelijke Ordening, Stadsarchief Amsterdam.



Afb. 9. Het hoekpaviljoen op de hoek van het Waterlooplein, mei 1986. Foto Dienst Ruimtelijke Ordening, Stadsarchief Amsterdam.

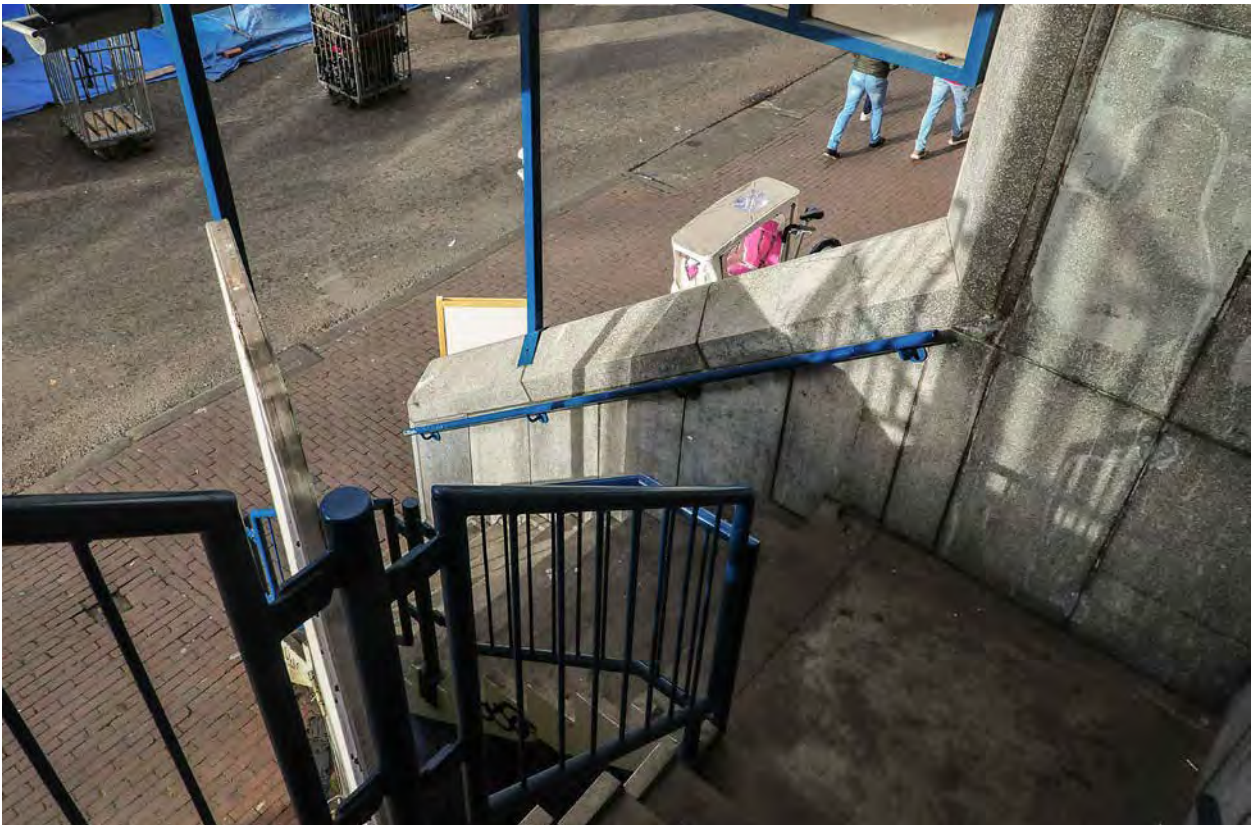


Afb. 10 (linksboven). De hoek Waterloo plein en Houtkopersdwarstraat. Foto auteurs, 2017.

De architect

Th.A.P.C. (Dik) Tuijnman (1937-2016) begon zijn loopbaan als werknemer in een timmerfabriek. Via de avondschool, ambachtschool en de MTS werkte hij zich op en kwam te werken als bouwkundig tekenaar bij de architecten Karel Sijmons en Aldo van Eyck. Uiteindelijk voltooide hij de Academie van Bouwkunst, waarna hij zich in 1968 vestigde als architect. Hij gaf les aan de Academie van Bouwkunst en de Gerrit Rietveld Akademie. Daarnaast verzorgde hij timmercursussen voor krakers aan de Zondag Timmerschool. Met zijn blauwe of witte overall plaatste hij zich buiten de gevestigde orde, en behoorde hij tot het kamp van de alternatievelingen. Zijn kleine oeuvre, dat ook enkele onuitgevoerde projecten telt, bestaat voornamelijk uit woningbouw in de stadsvernieuwing. Hij realiseerde in de Govert Flinckstraat in de Pijp een kleine invulling op de plek van een afgebrand huis. Hij werkte mee aan het alternatief voor het wederopbouwplan voor de Nieuwmarktbuurt door bureau Van Eyck & Bosch, dat in 1970 in het blad *Forum* verscheen. Dit plan voorzag in een terugkeer naar de oude rooilijnen en herstel van de woonfunctie. Hij droeg ook bij aan het door bureau Van Eyck en Bosch ontworpen woongebouw

Afb. 11 (onder). Opgang naar de woningen aan het Waterloo plein. Foto auteurs, 2017.





Afb. 12. De achtergevel van de woning van de woongroep in mei 1986. Foto Dienst Ruimtelijke Ordening, Stadsarchief Amsterdam.



Afb. 13. Achtergevel van het gehandhaafde pand Jodenbreestraat 24. Foto auteurs, 2017.



Afb. 14. De binnenplaats met opgang voor fietsen (blauwgeverfd), gezien naar de hoek met de Jodenbreestraat. Foto auteurs, 2017.

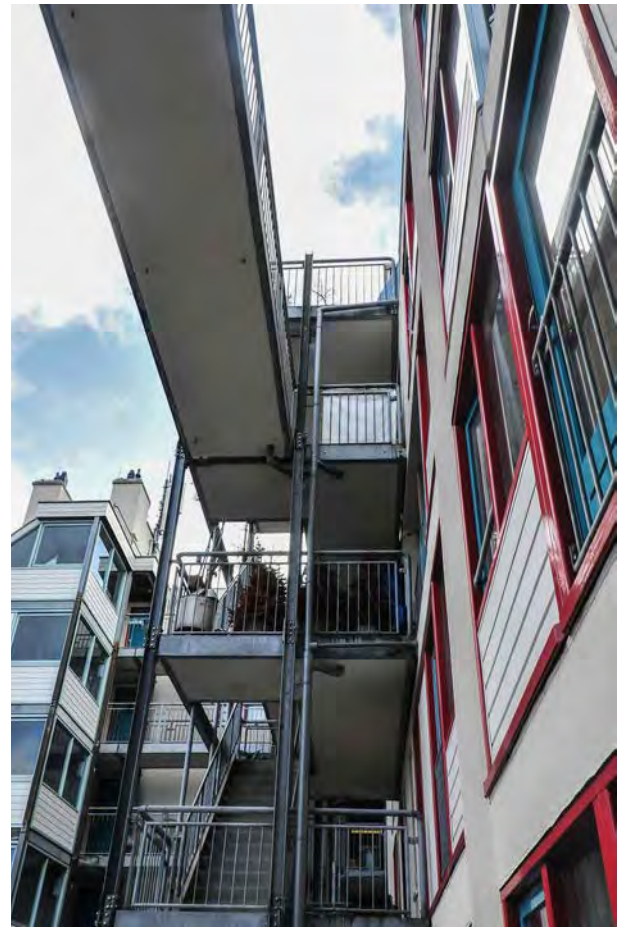


Afb. 15. De binnenplaats gezien naar het noordoosten.
Foto auteurs, 2017.

Pentagon aan de Sint Antoniesbreestraat, dat tussen 1975 en 1984 tot stand kwam.

In 1977 trok hij de aandacht met een plan voor een aanpassing van de Jodenbreestraat. Die had de breedte van een vierbaansweg gekregen. Aan de noordzijde hiervan, op de plek van de vroegere Jodenhouttuinen, kwam in 1974 een kolossaal gebouw gereed, het Burgemeester Tellegenhuis van architect Piet Zanstra. Dit stond bekend om zijn brute lelijkheid en werd intens verguisd door de Amsterdamers. Voorlangs dit gebouw wilde Tuijnman een winkelgalerij laten verrijzen met woningen, gescheiden van de betonnen kolos van Zanstra door een smalle binnenstraat. Vanwege de rijkelijke toepassing van glas sprak hij van een 'glazen fort' en proclameerde hij de 'Nieuwe Gezelligheid' tegenover de zakelijkheid van Zanstra.² De vormgeving vond zijn inspiratie in het destijds opkomende structuralisme, dat zich kenmerkte door een opbouw uit kleinschalige, zich telkens herhalende elementen. Deze ont-

² *De Volkskrant*, 21 maart 1975



Afb. 16. Trappen gezien naar het oosten.
Foto auteurs, 2017.

werpmethodiek was ontwikkeld door architecten als Aldo van Eyck, Herman Hertzberger en Jan Verhoeven.

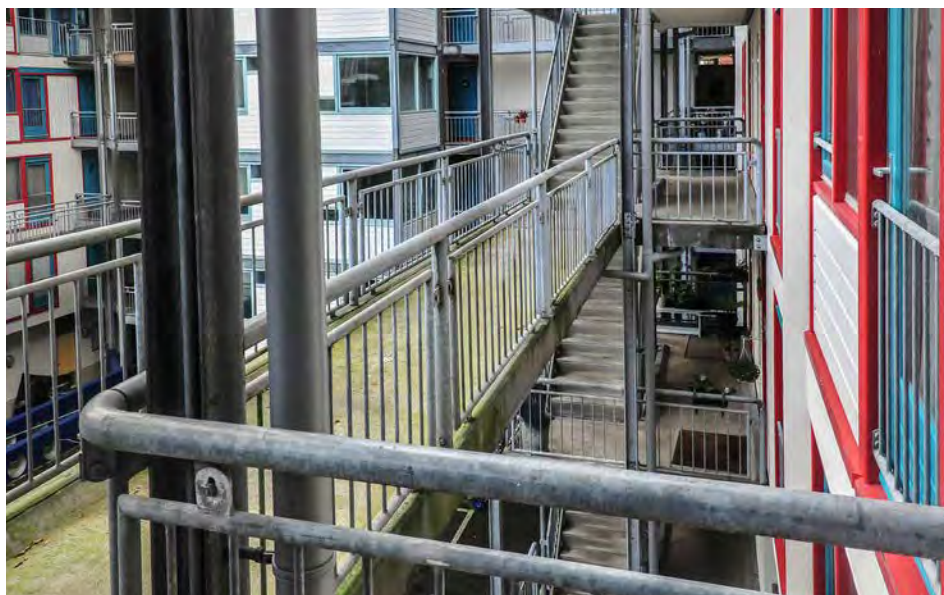
Ongeveer gelijktijdig met het Gran Vista-complex ontwierp Tuijnman de stadsvernieuwingsprojecten Dijkstraat 81-111 (twee ateliers en zestien woningen), Korte Koningstraat 13-19 (twee ateliers en zeven woningen) en Korte Koningdwarsstraat 4^{a-c} (drie woningen met een doorgang naar het speelterrein en de Siepersteeg) tot stand.

In al deze projecten besteedde hij veel aandacht aan de verkeerscirculatie door het gebouw met bijzondere opgangen en galerijen. Een groot gebouw als Gran Vista stelde hem in staat dit thema op een bijzondere manier uit te werken. Verder verwelkomde hij het in deze tijd bij de woningbouw verplichte balkon, door het als speels element in te passen in zijn ontwerp.

Beschrijving

Globale opzet

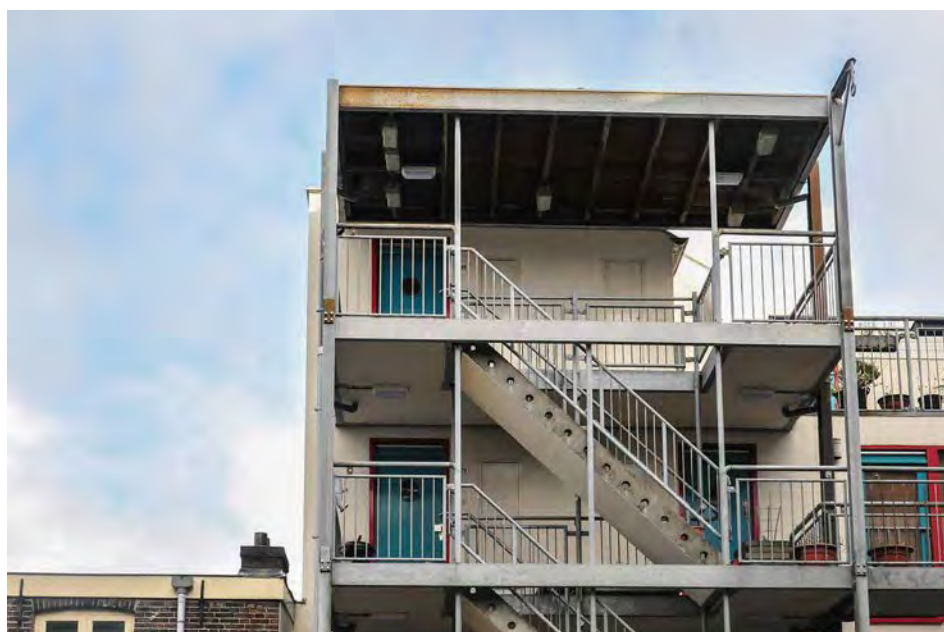
In 1981 startte de bouw van het complex aan het



Afb. 17. Trappen en lucht-
brug op de binnenplaats
aan de kant van het
Waterlooplein.
Foto auteurs, 2017.



Afb. 18. Hoogteverschillen
aan de binnenplaats.
Foto auteurs, 2017.



Afb. 19. Woningen hoog
boven de binnenplaats.
Foto auteurs, 2017.



Afb. 20. De binnenplaats gezien naar de Houtkopersdwarsstraat. Foto auteurs, 2017.

Waterlooplein, de Houtkopersdwarsstraat en de Jodenbreestraat. Aangezien het pand Jodenbreestraat 24 gehandhaafd bleef, kwam de bebouwing aan die straat uit twee delen te bestaan. Het project omvatte duizend vierkante meter marktberging, die op straatniveau uitkomt via twee grote poorten aan het Waterlooplein. In totaal biedt het complex de mogelijkheid voor zeven grote winkels (onder te verdelen in 12 units), waarvan die aan de Jodenbreestraat en twee winkels aan het Waterlooplein direct vanaf de straat bereikbaar zijn. De winkels aan de Houtkopersdwarsstraat en de overige aan het Waterlooplein liggen aan een gaanderij en zijn te bereiken via een trapopgang. Rond een binnenplaats boven de marktberging staan de drie vleugels met 6 eenkamerwoningen, 15 tweekamerwoningen, 18 driekamerwoningen, 17 vierkamerwoningen en 6 vijfkamerwoningen. Tussen de bestaande panden Jodenbreestraat 16 en 24 kwam een apart cascogebouw voor een woongroep van 17 personen, waarvan de inrichting en de indeling door de bewoners werd bepaald. Een bijzondere opgave vormde het aflopende talud van de Jodenbreestraat, een vroe-

gere zeewering. Hierdoor kreeg het Waterlooplein er aan de onderzijde een bouwlaag bij, die zijn aanvang neemt in de Houtkopersdwarsstraat. Tuijnman buitte dit hoogteverschil uit door hier opgangen en gaanderijen te brengen. Aan de zijde van het Waterlooplein is dit een hoge, met glas overdekte trap, aan de Jodenbreestraat een hellingbaan voor fietsen en een trapje.

Opgangen en galerijen

De verschillende woningtypen stelden Tuijnman in staat te variëren met de opgangen en die als een bijzonder ontwerpelement uit te buiten. Op de binnenplaats gaan de bewoners op naar hun woningen via een mengeling van uitwendige steektrappen en inwendige trappenhuizen, in combinatie met binnen- en buitengalerijen en luchtbruggen. Dit gevarieerde stelsel maakt een tocht door het gebouw tot een ervaring vol verrassingen. Aan de Houtkopersdwarsstraat hangen aan de buitengevel bovendien twee open spiltrappen die op verschillende hoogten aanvangen en eindigen. Beneden loopt hier ook een gaanderij langs de winkels, die zich vanwege het aanwezige talud boven het straatniveau bevinden. Het ronde, uitstekende paviljoen met de glazen overkapping, laaghangend op de hoek van het Waterlooplein met de Houtkopersdwarsstraat, hoort bij de winkel op de hoek. De opgangen aan weerszijden vertonen eveneens een glazen overkapping. De speelse omgang met de inwendige circulatie geeft het gebouw een bijzondere kwaliteit.

Geleding

De buitengevels wekken ondanks hun grote oppervlak geen kolossale indruk. Debet hieraan is de overwegend verticale geleding en de grote variatie aan speels toegepaste, telkens terugkerende elementen. Aan het Waterlooplein beslaan de hoge winkelruimten de twee onderste bouwlagen. De twee bouwlagen daarboven vertonen een afwisseling van dichte onderdelen met vensters en houtwerk en open delen met inpandige balkons. De bouwlaag daarboven fungeert als overgang naar de hogere verdiepingen, waarin zowel de dichte delen als erkers naar voren komen en de balkons op soortgelijke wijze naar voren steken. Door deze gelaagde opbouw ontstaat een bijzondere opbouw, waarbij de hoogste lagen de meeste reliëf en nadruk krijgen. Aan de kant van de Jodenbreestraat begint de afwisseling tussen open en dicht, meteen boven de hoge winkelplint. Na

een overgang op de derde verdieping krijgt de hevel daarboven weer meer reliëf, zoals aan het Waterlooplein. Alleen de tweede verticale as vanaf de linkerhoek bereikt acht bouwlagen, de overige assen zeven. Deze hoge as verleent het gebouw nabij de hoek een extra accent. De gevel aan de Houtkopersstraat heeft door de toepassing van een groot aantal dichte wanden het karakter van een zijgevel. Net als aan de kant van het Waterlooplein, kregen de hogere bouwlagen van deze 'zijgevel' een andere behandeling dan de lagere. Het rechterdeel van de gevel, naar de Jodenbreestraat, telt een bouwlaag minder dan het linkerdeel naar het Waterlooplein. Een vergelijkbare opzet met de nodige variatie vertoont het cascogebouw met de woongroep, maar dit bouwdeel is lager.

Bijzonder detaillering

Zowel buiten als op de binnenplaats trekken bijzondere details de aandacht. Een bijzondere vorm kregen de twee buitenhoeken in het gebouw aan weerszijden van de Houtkopersdwaarsstraat. Op beide opengewerkte hoeken staat een ronde kolom, die doorloopt van onder tot boven. Ze steunen de balkons. Aan de Jodenbreestraat zijn dit driehoekige, naar voren stekende balkons, aan het Waterlooplein blijven de balkons achter het gevelvlak. Aan de kant van de Houtkopersdwaarsstraat hebben deze balkons een kleine, halfronde uitstulping, die bewoners in staat stellen deze straat in te kijken. Deze halfronde vormen corresponderen met die in de veel grotere halfronde balkons aan deze straat direct boven de twee spiltrappen.

Overall in de gevel vormen de kleur van het beton en het houtwerk de basis van het kleurenpalet, maar daarbij paste Tuijnman in de kozijnen en hekwerken, meestal per as, blauwe en rode accenten toe. De blauwe accenten komen vooral voor in de naar binnen golvende delen van de gevel, de rode vooral op de naar buiten stekende onderdelen. Alleen in het hoekpaviljoen aan de kant van het Waterlooplein

kwam in het glazen dak ook geel voor, wat het kleine hoekpaviljoen een bijzonder belang lijkt te geven. Het kleurenschema verkeert verder niet meer geheel in zijn oorspronkelijke staat. Zo maakte de blanke houtkleur plaats voor wit.

In de marktberging achterin staan bijzondere kolommen in paddenstoelvorm, met daarop een vierkante dekplaat. Een fraai uitgewerkte opening in het plafond voorziet de ruimte van daglicht.

Conclusie

Het complex vervult een bijzondere plaats in de architectuurgeschiedenis als een van de vroegste voorbeelden van stadsvernieuwing op een historisch beladen plaats, waar grootschalige kantoorbouw had moeten verrijzen in het kader van de wederopbouw. De architect Dik Tuijnman behoorde tot de representanten van het toenmalige structuralisme en vertegenwoordigde daarbij tevens de alternatieve bewegingen van die tijd, die zochten naar eigen levenswijzen. Hij sympathiseerde met de toenmalige krakersbewegingen en bracht, mede door zijn afvaligheid aan de gevestigde orde, een naar omvang uiterst bescheiden oeuvre voort. Daaruit vormt dit project onmiskenbaar zijn meesterwerk.

In hoogte en door de afwisseling daarin, sluit het gebouw in alle drie de zijden steeds aan bij aansluitende bebouwing en de omgeving.

Het gebouw toont aan hoe het verkeer in een gebouw benut kan worden als een ontwerp mogelijk die kwaliteit kan toevoegen aan het geheel. Het complex vertoont een uitzonderlijke geleding en opbouw en tevens een, zeker voor sociale woningbouw, ongekend verfijnde en verrassende detaillering, waarvan de kwaliteit destijds meteen ook al door de welstandscommissie werd onderkend.

In het kader van de aanwijzingen tot monument 'post 1965' komt dit complex als een van de eerste in aanmerking voor een aanwijzing tot monument.



Ondergetekenden wijzen de sloopplannen van kenmerkende gevelelementen van het Gran Vista af

Wij roepen Ymere en de gemeente Amsterdam op, het unieke multifunctionele gebouw Gran Vista aan de Jodenbreestraat, Houtkopersdwarsstraat en Waterlooplein als toekomstig monument te respecteren, en

- ook al is het op het laatste nippertje -

de plannen te heroverwegen

naam [evt. functie of instantie]	email adres	handtekening
A. Leeflang	leeflang.ad @email.com	
A. Meablenis	A.M.Meablenis @quail.com	
M. Poeneveld	marjgroeneveld@gmail.com	
I. Buisma	I.a.m.buisman @chello.nl	
B. A. van Luyk	BaerovaanLuyk@ gmail.com	
Marijke Storm	marijke.storm @gmail.com	
Pieter Bijlsma	p.b.bijlsma@ AME.uva.nl	
Hein Strubben	h.strubben@me.com	
Evelien van Os	evelienvanos@hetnet.nl	
Annieke Baars	anniebaars@hotmail.com	
Hans van Os	hansvanos@ xshall.nl	



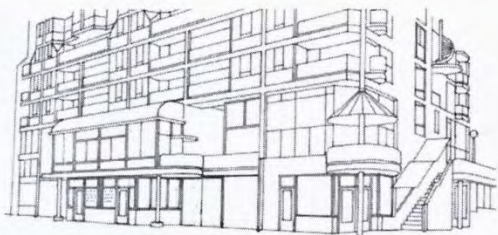
Ondergetekenden wijzen de sloopplannen van kenmerkende gevelelementen van het Gran Vista af

Wij roepen Ymere en de gemeente Amsterdam op, het unieke multifunctionele gebouw Gran Vista aan de Jodenbreestraat, Houtkopersdwarsstraat en Waterlooplein als toekomstig monument te respecteren, en

- ook al is het op het laatste nippertje -

de plannen te heroverwegen

naam [evt. functie of instantie]	email adres	handtekening
Fenna Onthuis - architect	oonthuysf@gmail.com	F. Onthuis
Marina Roosa-beek	marina@roosa-beek.nl	MRB
Marjke Bouman	—	My Bouman
Renate Jacobs	—	Renate Jacobs
Paul De ley architect	Leyp.de@gmail.com	Paul De ley
frank Smit	frank@studiosmit.nl	frank Smit
Olto Schuurman	oavos@xs4all.nl	Olto Schuurman
Marion Fambach	—	Marion Fambach
Jan Aric Broersma	archjab@xs4all.nl	Jan Aric Broersma
Joke Hlent	Jthert@xs4all.nl	Joke Hlent



Ondergetekenden wijzen de sloopplannen van kenmerkende gevelelementen van het Gran Vista af

Wij roepen Ymere en de gemeente Amsterdam op, het unieke multifunctionele gebouw Gran Vista aan de Jodenbreestraat, Houtkopersdwarsstraat en Waterlooplein als toekomstig monument te respecteren, en

- ook al is het op het laatste nippertje -

de plannen te heroverwegen

naam [evt. functie of instantie]	email adres	handtekening
Ingrid Foelen	i.foelen@upcmail.nl	
Dorthe Bijker	bijker@home.nl	
Maaike Bijlsma + W. Lortz	womalortz@outlook.com	M. Lortz Bijlsma
Sytske Bijlsma	s.bijlsm-huisman @planet.nl	
Rosband van Beek	@vanbeekum@ planet.nl	
Sandra Rottenberg	SANROT@XS4ALL.NL	
Marta Kloos	mkloos@xs4all.nl	
Peter Paschenegger	ppasch@xs4all.nl	
Herman Feddema	hermanfeddema@ gmail.com	H. Feddema
M. Mijndert Berg	METWoudenberg	



Ondergetekenden wijzen de sloopplannen van kenmerkende gevelelementen van het Gran Vista af

Wij roepen Ymere en de gemeente Amsterdam op, het unieke multifunctionele gebouw Gran Vista aan de Jodenbreestraat, Houtkopersdwarsstraat en Waterlooplein als toekomstig monument te respecteren, en

- ook al is het op het laatste nippertje -

de plannen te heroverwegen

naam [evt. functie of instantie]	email adres	handtekening
Ester Eva Damen	esterewa damen@ hotmaire.com	
Gon Ariens	gonariens @casema.nl	
Joeri Maat	joerimaat@RSU ALL.NL	
Lucien Lafour	l.lafour@lafourliem.nl	
Jan v/d Berg.	j.berg88@ chello.nl	
Joke van Gastereu- Meerman	joke@vangasteren.org	Meerman.
Bob de Vries	Bob.Goerami @ chello.nl G.mail.com	
Boris Roos	boris.roos @orange.fr	
Guido van Oumbek	gvoa@gvoa.nl	

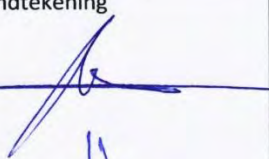



Ondergetekenden wijzen de sloopplannen van kenmerkende gevelelementen van het Gran Vista af

Wij roepen Ymere en de gemeente Amsterdam op, het unieke multifunctionele gebouw Gran Vista aan de Jodenbreestraat, Houtkopersdwarsstraat en Waterlooplein als toekomstig monument te respecteren, en

- ook al is het op het laatste nippertje -

de plannen te heroverwegen

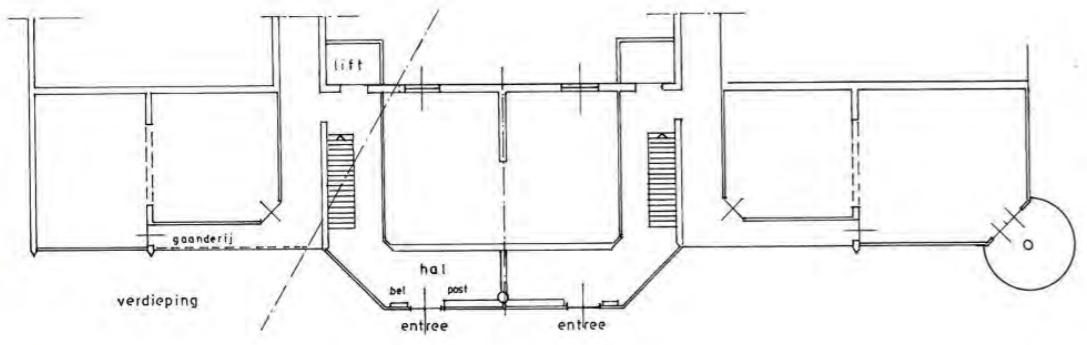
naam [evt. functie of instantie]	email adres	handtekening
Arthur Verdelle	a.verdelle@mp.roh	
Sytze Visser	artarch@xsgall.nl	

Amsterdam, 31 mei 2018



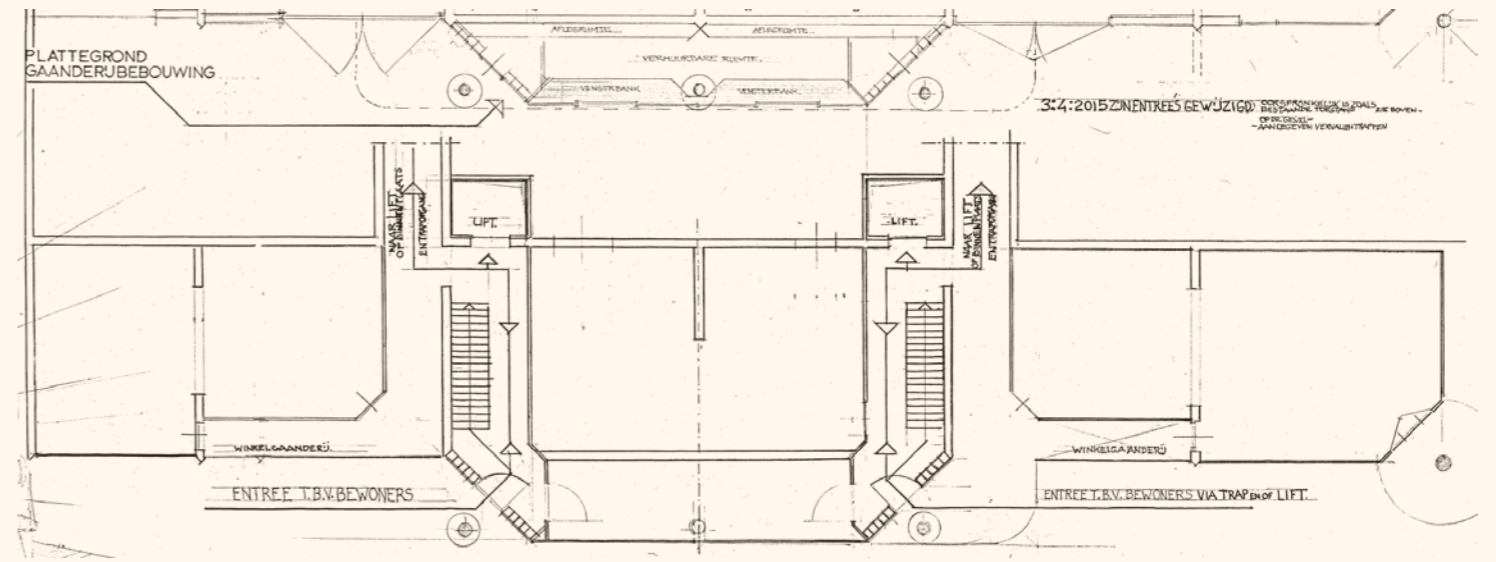
mogelijke aanpassing gebaseerd op Dik Tuijmans eigen voorstellen 1995/2015 Werkgroep Architectonisch Archief Dik Tuijnman (WAADT) 2018





Toegangen tot bovenwoningen in ruimte onder balkon met deuren aan weerszijden van het midden (i.p.v. in de schuine delen) zodat de marktopslagdeuren niet in de weg zitten. Bij het Ymere plan zijn de toegangen gepland in doosachtige ruimtes recht/links van markt-deuren. (WAADT 2018)

Details uit tekening mogelijke aanpassing voor Gemeente Woningbedrijf (1995) Ymere (2016) van Dik Tuijnman



Visualisatie van architectenbureau VanSchagen voor aanpassingen aan het Gran Vista gebouw in opdracht van Ymere 2016



bestaande toestand

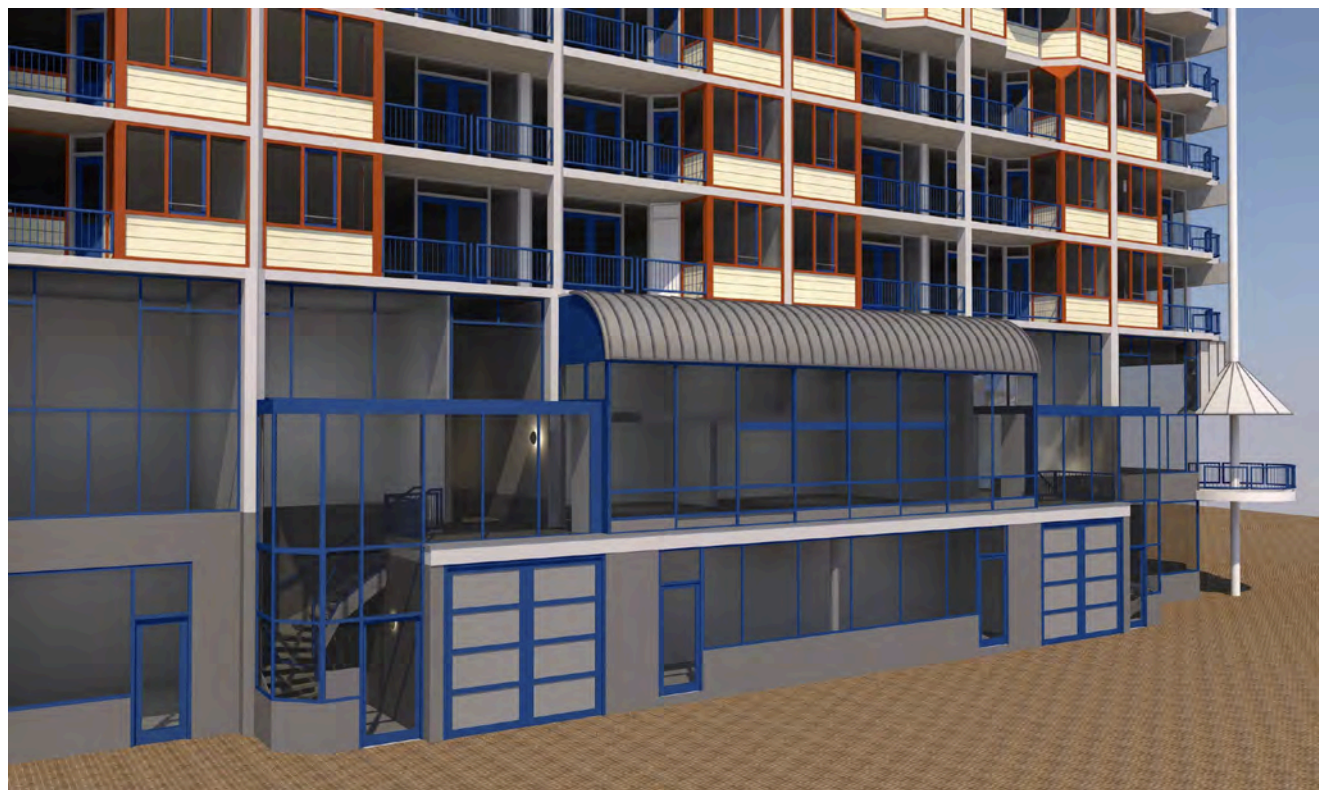


nieuwe toestand

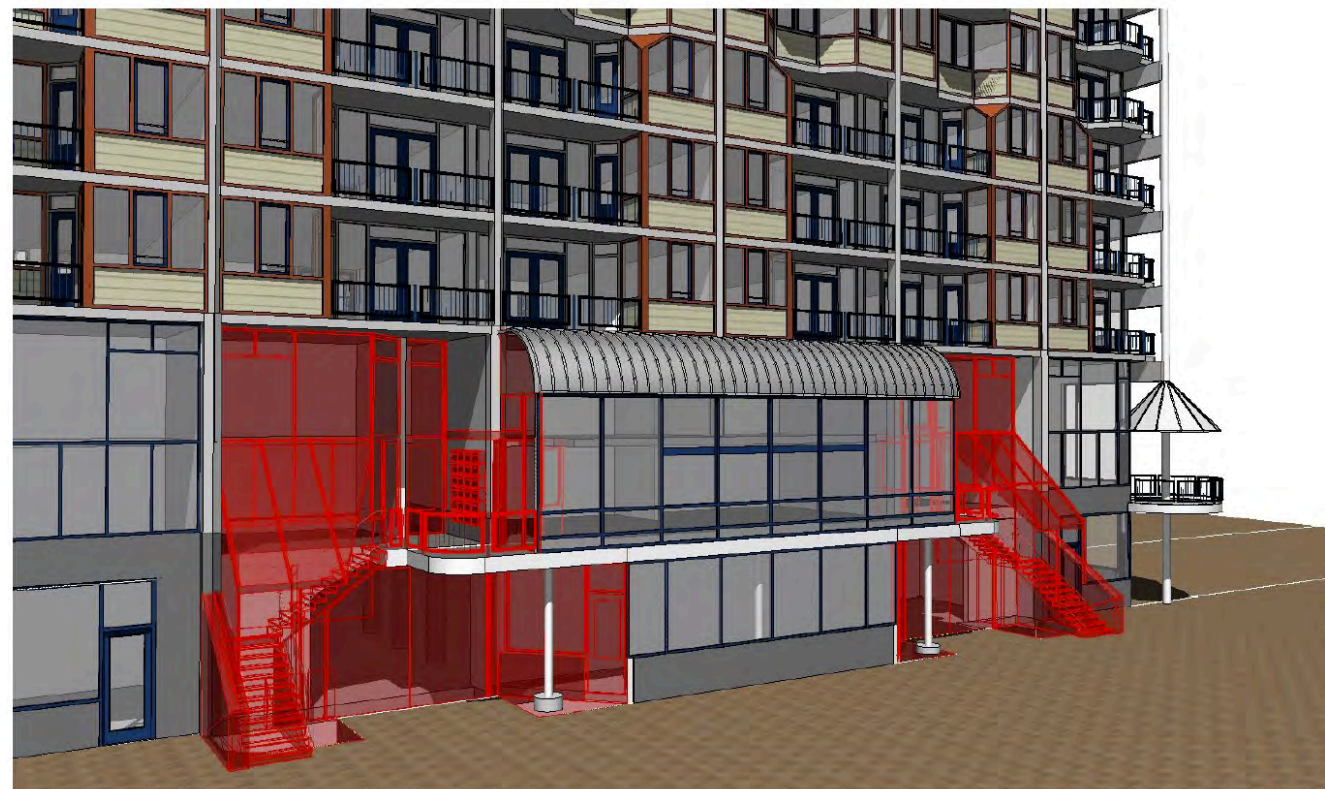


- 3 Het gebouw wordt niet in zijn eigen stijl gerenoveerd. De meeste restauraties zijn restauraties van aanpassingen in het verloop van de tijd gemaakt die vaak geen recht doen aan het oorspronkelijk ontwerp. Dik Tuijnman - en geestverwante architecten - rekenden in hun ontwerpen af met de architectuurpraktijk van de jaren 50 en 60. Die was strak en hoekig, met duidelijke afscheiding van functies: straat en woningen. Het architectenbureau 'VanSchagen Architecten' is een bureau dat zich gespecialiseerd heeft in renovatie van die door Tuijnman cum suis bestreden bouwpraktijk uit de 50- er 60-er jaren. Het door hen in opdracht van Ymere gemaakte 'Leefbaarheidsplan Gran Vista' uit 2016, kenmerkt zich door ontkenning van de meer vloeiende doorlopende gevelpartijen van het Gran Vista ontwerp

nieuwe toestand



in rood wat gesloopt gaat worden



"Maar wat heeft dit grotere verhaal met die betwiste planonderdelen te maken? Als gezegd, Tuijnman en zijn kompanen wilden een alternatieve stadsvernieuwing, eentje die de levendigheid van een stad omarmde en stimuleerde. Gebouwen moeten in die opvatting als het ware geworteld zijn in hun directe omgeving en ook voeding teruggeven aan de buurt. Functiemenging met bedrijvigheid is belangrijk, wat uitdrukking krijgt in allerlei bijzondere functionele elementen, zoals de betwiste trap omhoog inclusief het galerijtje aan de zijgevel. Het is vergelijkbaar met de stoep en trapjes bij grachtenpanden: er is het hoofdvolume van het gebouw en daar waar het gebouw de grond en straat aanraakt hecht het zich met allerlei overgangselementen, stoepen, trapjes, uitbouwjes, aan de directe omgeving. Het 'straktrekken' van het volume gaat tegen de geest van deze architectuur in."

4 Bijlage: bewonersingangen aan de Waterlooplein kant oorspronkelijke tekening met aanpassingen 1995/2015.

De Werkgroep Architectonisch Archief Dik Tuijnman heeft daar een verbeterde variant voor gemaakt omdat de grote deuren van de marktopslag overdag meestal open staan en zo de twee ingangsdeuren blokkeren. In de variant komen de ingangen (rechts/links gescheiden) in de ruimte onder het balkon. Hierdoor blijven de kenmerkende 'afgesloten' hoeken bestaan en hebben bewoners (alsook post en andere bediening) te allen tijden een goede toegang.

GEVEL AAN WATERLOOPLEIN TRAPOFGANG IS GEWIJZIGD

PLATTEGROND GAANDERIJ

TRAPOFGANG IS GEWIJZIGD

DOORSNEDE B-B

BESTAAND

GEWIJZIGD

GEVEL AAN WATERLOOPLEIN

PLATTEGROND GAANDERJEBEBOUWING

ENTREE T.B.V. BEWONERS

ENTREE T.B.V. BEWONERS VIA TRAP OF LIJFT

PERSPECTIEF GAANDERJEBEBOUWING

3:4:2015 ZINENTREE'S GEWIJZIGD

2/0 POSTEN MET HET NIEUW ENTREE

GEWIJZIGD 3:4:2015

4 STUKS RUISPAAN NAAR 1 ZANDPLAAT 3:5:95

project: **GRAN VISTA**
 opdrachtgever: WONINGBEDRIJF AMSTERDAM VESTIGING BINNENSTAD
 DEFINITIEF ONTWERP: ENTREE'S WJZIGING WATERLOOPLEIN GAANDERIJ
ARCHITECTENBUREAU DIK TUIJNMAN
 SARPHATISTRAAT 29 1018 FX AMSTERDAM
 medewerkend architect JACQUES BLEEKER
 schaal 1:50 blad 2
 datum: 21:4:95
 5:5:95
 TEL: 020.3202628
 13:6:95 3:4:2015

project: **GRAN VISTA**
 opdrachtgever: WONINGBEDRIJF AMSTERDAM VESTIGING BINNENSTAD
 DEFINITIEF ONTWERP: ENTREE'S WJZIGING WATERLOOPLEIN GAANDERIJ
ARCHITECTENBUREAU DIK TUIJNMAN
 SARPHATISTRAAT 29 1018 FX AMSTERDAM
 medewerkend architect JACQUES BLEEKER
 schaal 1:50 blad 2
 datum: 21:4:95
 5:5:95
 TEL: 020.3202628
 13:6:95 3:4:2015